

OTSUS

Narva

17.05.2012 nr 63

Rakvere tänav J4 maaüksuse munitsipaalomandisse taotlemine ja sihtotstarbe määramine

1. Asjaolud ja menetluse käik

Narva linna omandis on sõidutee (Narva linnale üleantud 11.12.1992.a Riigivara munitsipaalomandisse andmise aktiga nr 17/504), mille teenindamiseks moodustatakse Rakvere tänav J4 maaüksus pindalaga 1 200 m².

Antud maaüksuse piiride ettepanek on 14.03.2012.a kooskõlastatud Ida-Viru maavanema poolt. Vabariigi Valitsuse 23.10.2008 määruse nr 155 „Katastriüksuse sihtotstarvete liigid ja nende määramise kord” §2 punkti 2 kohaselt tuleb nimetatud maaüksusele määrata maa sihtotstarve.

Kuna Vabariigi Valitsuse 02.06.2006.a määruse „Maa munitsipaalomandisse andmise kord“ §6 lõige 1 kohaselt taotletakse maa munitsipaalomandisse volikogu vastava otsuse alusel tuleb vastu võtta otsus Rakvere tänav J4 maaüksuse pindalaga 1 200 m² linna munitsipaalomandisse taotlemise kohta.

2. Õiguslikud alused

2.1 Maareformi seaduse § 25 lõige 1 sätestab, et munitsipaalomandisse antakse tasuta Maareformi seaduse paragrahvis 28 nimetatud maa.

2.2 Maareformi seaduse § 28 lõike 1 punkti 1 kohaselt antakse linna omandisse munitsipaalomandisse jäävate hoonete ja rajatiste alune ning neid teenindav maa.

2.3 Kohaliku omavalitsuse korralduse seaduse § 22 lõike 1 punkti 37 kohaselt kuuluvad volikogu ainupädevusse muud seadusega antud küsimused.

2.4 Juhindudes Teeseaduse § 3, Maakatastriseaduse § 18 lõikest 6, Vabariigi Valitsuse 02.06.2006.a määrusest nr 133 “Maa munitsipaalomandisse andmise kord”, Vabariigi Valitsuse 23.10.2008 määrusest nr155 „Katastriüksuse sihtotstarvete liigid ja nende määramise kord”, Narva linna üldplaneeringust.

3. Otsus

3.1 Taotleda Narva linna munitsipaalomandisse Rakvere tänav J4 maaüksus (lisa 1), ligikaudse pindalaga 1 200 m².

3.2 Määrata Rakvere tänav J4 maaüksusele katastriüksuse sihtotstarbeks transpordimaa (007;L).

4. Rakendussätted

4.1 Linnavalitsusel esitada Maavanemale käesoleva otsuse punktis 3.1 nimetatud maa munitsipaliseerimiseks taotlus koos kõigi vajalike lisamaterjalidega.

4.2 Maavanema jaatava vastuse korral moodustada Linnavalitsusel käesoleva otsuse punktis 3.1 nimetatud katastriüksus ja kinnitada piirid ning esitada katastritoimik registreerimiseks Maa-ameti Ida-Viru katastribüroosse.

4.3 Otsus jõustub teatavakstegemisest.

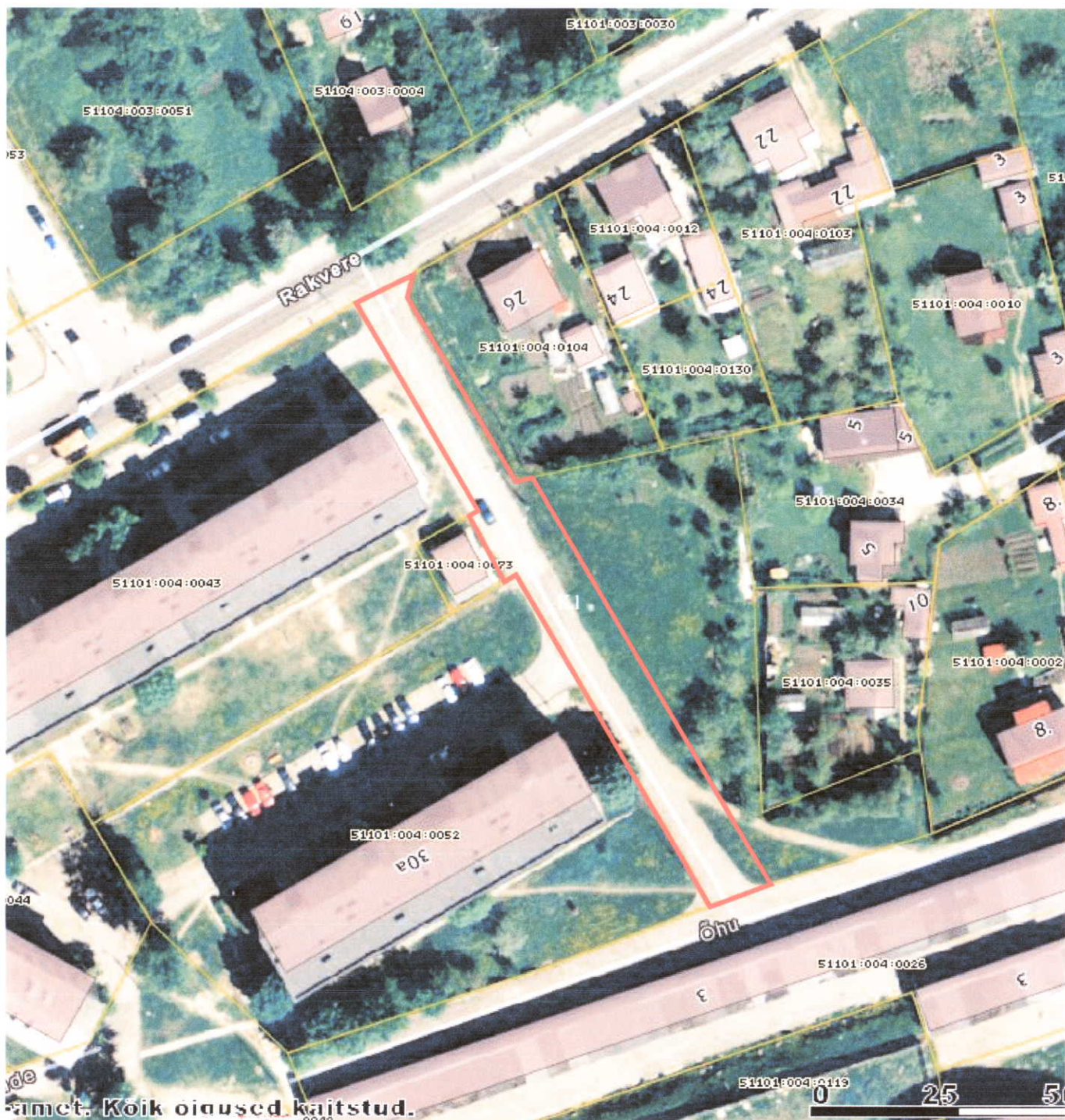
4.4 Otsust on võimalik vaidlustada Tartu Halduskohtu Jõhvi kohtumajas 30 päeva jooksul arvates teatavakstegemise päevast.



Munitsipaalomandisse taotletava maa asendiplaan

Narva Linnavalikogu
17.05.11 otsuse nr 6.3
lisa 1

katastrikaart : ortofoto 65.932



- munitsipaalomandisse taotletava maa piirid
- ligikaudne pindala 1 200 m²
- kinnisomandite piirid

KITSENDUSED:

K1 - tehnovõrgud

NARVA LINNAVALITSUS ARHITEKTUURI - JA LINNAPLANEERIMISE AMET Peetri plats 5 NARVA 20308 tel. +372 35 99050 +372 35 99171	M 1:1 000	09.04.2011.a
	Narva linn Rakvere tänav J4	
KOOSTAS:	Sergei Tõsjatov +372 35 99172	