

NARVA LINNAVOLIKOGU

OTSUS

Narva

____.06.2018 nr ____

Tiigi tn 4 maa-ala detailplaneeringu koostamise algatamine**1. ASJAOLUD JA MENETLEMISE KÄIK**

Detailplaneeringu algatamise ettepaneku on esitanud OÜ Ligrando, kes vastavalt 04.12.2017 sõlmitud lepingule nr DP 03/2017 „Tiigi tn 4 maa-ala detailplaneeringu koostamise korraldamise ja finantseerimise kohta“ kohustub tasuma kõik detailplaneeringu koostamisega seotud kulud. Planeeringukohaste avalikuks kasutamiseks ette nähtud tee ja sellega seonduvate rajatiste, haljastuse, välisvalgustuse ning tehnorajatiste väljaehitamine on pärast planeeringu kehtestamist huvitatud isiku ehk OÜ Ligrando kohustuseks (PlanS § 131).

Narva linnavolikogu 14.08.2014 otsusega nr 96 „Tiigi tn 4 maa-ala detailplaneeringu koostamise algatamine“ on algatatud Tiigi tn 4 maa-ala detailplaneering, mille punkt 4.1 kohaselt tuleb kooskõlastatud detailplaneering esitada Arhitektuuri- ja Linnaplaneerimise Ametile 24 kuu jooksul arvates detailplaneeringu algatamise otsuse jõustumisest. Seoses sellega, et detailplaneering ei olnud esitatud ametile 24 kuu jooksul peale detailplaneeringu koostamise algatamist, kaotasid lähteseisukohad oma kehtivuse 14.08.2016.

Sellest lähtuvalt, esitas planeeringust huvitatud isik 03.11.2017 Arhitektuuri- ja Linnaplaneerimise Ametile uue detailplaneeringu algatamise taotluse planeeringu koostamise algatamiseks. Taotluses taotleti 50% ärimaa ja 50% tootmismaa kruntide tekkitamist. Detailplaneeringu maa-ala asub Narva linnas Kulgu linnaosas. Kehtiva Narva linna tööstuspiirkonna linnaosa üldplaneeringu järgi on antud ala maakasutuse sihtotstarbeks äri reservmaa, kuhu tohib rajada ainult äriotstarbelisi rajatisi. Sellest tulenevalt, oli kirjavahetuses huvitatud isiku esindajaga (Casa Planeeringud OÜ) kokku leppitud (sissetulev kiri nr. 4321, 02.05.2018), et detailplaneeringuga määratakse maa-alale 100% tootmismaa sihtotstarbet.

Detailplaneeringuga kaalutletakse võimalust jagada olemasolev Tiigi tn 4 kinnistu üheks (1) transpordimaa ja kuueks (6) ärimaa osaks ning määrata igale ärimaa kinnistule ehitusõigus ühe kuni nelja (1-4) ärihoone püstitamiseks (kokku kuni 16 hoonet). Maksimaalne lubatud korruselisus on 5 korrust, ehitusalune pind kokku kuni 20430 m². Algatatav detailplaneering peab sealhulgas lahendama liikluskorralduse (juurdepääsude ja parkimise), maa-ala heakorrastuse ja haljastuse küsimused, määrama tehnovõrkude asukohad.

Algatatav Tiigi tn 4 maa-ala detailplaneering ei too eeldatavalt kaasa kehtiva Narva linna tööstuspiirkonna linnaosa üldplaneeringu muutmise ettepanekut.

Planeeringuala piir ja kontaktala on määratud vastavalt käesolevale otsusele lisatud asukohaskeemile (lisa 1).

2. ÕIGUSLIKUD ALUSED

- 2.1.** Planeerimisseaduse § 128 lõike 1 kohaselt detailplaneeringu algatab kohaliku omavalitsuse üksus.
- 2.2.** Narva linna põhimääruse punkti 4.4.30. kohaselt detailplaneeringu koostamise algatamine on Linnavolikogu pädevuses.
- 2.3.** Haldusmenetluse seaduse § 68 lõige 2 kohaselt haldusakti kehtetuks tunnistamise otsustab haldusorgan, kelle pädevuses oleks haldusakti andmine kehtetuks tunnistamise ajal.

3. OTSUS

Algatada Tiigi tn 4 maa-ala detailplaneeringu koostamine, mille koostamine käigus kaalutletakse võimalust Narva linnas Kulgu linnaosas ca 5,1 ha suurusel maa-alal Tiigi tn 4 kinnistu osadeks jagamine ning moodustatud kruntidele ehitusõiguse määramine. Lisaks antakse planeeringuga heakorrastuse, haljastuse, juurdepääsuteede, parkimise ja tehnovõrkudega varustamise põhimõtteline lahendus.

4. LÄHTESEISUKOHAD

4.1. Üldandmed

Tellija: Narva Linnavalitsuse Arhitektuuri- ja Linnaplaneerimise Amet;

Huvitatud isik: OÜ Ligrando (registrikood 11022594);

Planeerija: Casa Planeeringud OÜ (registrikood 11647744);

Planeeringuala asukoht: Tiigi tn 4 (51105:002:0052), Kulgu linnaosa, Narva linn;

Tiigi tn 4 kinnistu omanik on OÜ Ligrando;

Planeeringu koostamise ja finantseerimise kord reguleeritakse tellija, huvitatud isiku ja planeerija vahel sõlmitud lepinguga nr **DP 03/2017** Tiigi tn 4 maa-ala detailplaneeringu koostamise korraldamise ja finantseerimise kohta.

Detailplaneeringu kehtestamise või kehtestamata jätmise otsus tehakse hiljemalt **3 aasta** möödumisel detailplaneeringu algatamisest arvates.

Kohalik omavalitsus võib detailplaneeringu tunnistada kehtetuks, kui detailplaneeringu kehtestamisest on möödunud **vähemalt 5 aastat** ja detailplaneeringut ei ole asutud ellu viima.

4.2. Planeeringu eesmärk:

- krundipiiride moodustamine;
- maakasutuse sihtotstarbe määramine;
- ehitusõiguse määramine;
- liikluskorralduse (juurdepääsude ja parkimise), heakorrastuse ja haljastuse lahendamise;
- tehnovõrkude asukohtade määramine.

4.3. Arvestamisele kuuluvad planeeringud ja muud dokumendid:

- Lähteseisukohtade koostamise alused on planeerimisseadus, Narva linna üldplaneering.
- Maakasutuse juhtfunktsioonid vastavalt kehtivale üldplaneeringule (PlanS § 6 p 9).
- Lubatud/keelatud ehitise kasutamise otstarbed määratakse vastavalt kehtivale üldplaneeringule. Planeeringu teksti koostamisel juhinduda planeerimisseaduse terminoloogiast.
- Kuritegevuse riske vähendavad nõuded ja tingimused: lahendada vastavalt Eesti Standardile EVS 809-1:2002.
- Seadusandlusest tulenevad kinnisomandi kitsendused ning nende ulatus.
- Olemasolevad piirkonna vee- ja kanalisatsiooniskeemid, piirkonna tehnovõrkude projektid.

4.4. Nõuded koostatavale planeeringule

4.4.1. Planeering on konkreetse maa-ala kohta koostatav terviklik ruumilahendus, millega määratakse seaduses sätestatud juhtudel maakasutus- ja ehitustingimused. Planeering koosneb planeerimise tulemusena valminud seletuskirjast ja joonistest, mis täiendavad üksteist ja moodustavad ühtse terviku.

4.4.2. Tiitellehel esitada planeeringu nimi vastavalt detailplaneeringu algatamisotsusele. Tiitellehel esitada kausta koostamise kuupäev.

- 4.4.3. Seletuskirja leheküljed peavad olema nummerdatud. Planeeringu seletuskirjas esitatakse planeeringuala ja selle mõjuala analüüsil põhinevad järeldused ja ruumilise arengu eesmärgid, nende saavutamiseks valitud planeeringulahenduse kirjeldus ning valiku põhjendused.
- 4.4.4. Kõikidele joonistele tuleb peale kanda planeeritava maa-ala piir, kirjanurk ja planeeringu koostaja originaalallkiri ning tingmärkide seletused.
- 4.4.5. Situatsiooniskeem vormistada formaadis A4 ning vabas mõõtkavas. Skeemile kanda tänavanimed ja orienteerumist lihtsustavate objektide nimetused.
- 4.4.6. Detailplaneeringu koostamise aluskaardiks võtta aktuaalne topo-geodeetiline alusplaan, kus on esitatud andmed koostaja kohta (firma nimi, litsentsi ja töö number). Topo-geodeetiline alusplaan peab olema registreeritud Narva Linnavalitsuse Arhitektuuri- ja Linnaplaneerimise Ameti poolt. Maa-ala planeerimiseks topo-geodeetiline alusplaan võib olla **kuni 2 aasta vanune**.
- 4.4.7. Olemasoleva olukorra joonisel esitada aadress, krundipiirid, maakasutuse sihtotstarve, katastriüksuse number, senised kokkulepped maakasutuse kitsendamise kohta ja olemasolev situatsioon planeeritaval alal.
- 4.4.8. Planeeringuala kontaktvööndi funktsionaalsete ja linnaehituslike seoste iseloomustus
- 4.4.8.1. Kontaktala määratakse vastavalt algatamisotsusele lisatud asukohaskeemile (käesoleva otsuse lisa 1) sobivas mõõtkavas.
- 4.4.8.2. Anda lähiümbruse olemasolev ja planeeritud liiklusskeem, sealhulgas juurdepääsud planeeritavale alale, sõiduteed, jalakäijate ülekäigurajad, liikumissuunad ja bussipeatused, samuti lähikonna olulisemad objektid.
- 4.4.8.3. Esitada planeeritava ala funktsionaalsed seosed lähiümbrusega ning tähistada planeeringuala ümbritsevad algatatud ja kehtestatud detailplaneeringud koos vastavate Narva Linnavolikogu otsuste kuupäevade ja numbritega.
- 4.4.8.4. Näidata kontaktalas kehtestatud detailplaneeringute põhilahendused ning ka planeeringujärgne üldine põhilahendus.
- 4.4.8.5. Võttes arvesse olemasolevat situatsiooni ja piirkonnas kehtivaid planeeringuid, esitada kontaktvööndi kruntide struktuuri, kavandatud hoonestuse tüübi ja mahu ning ehitusjoonte ülevaade ja analüüs.
- 4.4.9. Planeeringu põhijoonise iseloomustus
- 4.4.9.1. Esitada planeeritaval maa-alal olemasolevad ja kavandatavad krundipiirid koos positsioonide numbritega ning vajadusel aadressi ettepanekutega. Esitada maakasutuse bilansi koondtabel.
- 4.4.9.2. Näidata olemasolevad säilitatavad, restaureeritavad, renoveeritavad, lammutatavad ja kavandatavad hoonestusalad. Näidata hoonestusalad, kus kavandatakse juurde- ja pealeehitamine. Arvestada naaberhoonete arhitektuuriga.
- 4.4.9.3. Näidata kohustuslik ehitusjoon. Ehitusala siduda krundi piiridega.
- 4.4.9.4. Vajadusel näidata piirde asukoht, materjal, tüüp ja kõrgus.
- 4.4.9.5. Valguse- ja müratõkke paigaldamisel näidata selle asukoht, materjal, tüüp, kõrgus ning seletuskirjas esitada paigaldamise vajaduse põhjus.
- 4.4.9.6. Esitada kruntide ehitusõigus eraldi tabelina kruntide kaupa, kus määrata:
- kruntide lubatud kasutamise sihtotstarbed vastavalt kehtivale üldplaneeringule;
 - hoonete ja rajatiste üldfunktsioonid;
 - lubatud ehitiste arv krundil;
 - lubatud suurim ehitusalune pindala;

- ehitiste lubatud kõrgus räästa ja katuseharja absoluutkõrgusena ning korruselisis. Arvestada naaberkruntide normatiivsete valgustingimuste tagamisega;
 - krundi täisehitusprotsent;
 - peamised arhitektuurinõuded ehitistele;
 - ehitiste vahelised kujad lahendada vastavalt normatiivdokumentidele;
 - uusehituse võimalused ja tingimused, nii stilistilised, mahulised kui ka asukohanõuded tulenevalt piirkonna hoonestuse laadist ning eripärast;
 - katusekatte ja välisviimistluse lubatud materjalid, nõuded avatäidetele ning muudele hoone osadele ning detailidele;
 - katusetüübid ja kalded ja/või nende vahemikud.
- 4.4.9.7. Esitada tänavate maa-alade ning liiklus- ja parkimiskorralduse lahendus, kus määrata:
- liikluskorralduse põhimõtted (autoliikluse, ühissõidukite liikluse ja kergliikluse sõidurajad, sõidusuunad ja nende eraldatus), anda teede ristprofiilid;
 - juurdepääsud krundile ja hoonetesse;
 - tee maa-ala ja selle elementide (sõidutee, jalgrattatee, kergliiklustee, kõnnitee, eraldusriba) kirjeldus ja laiused;
 - kruntide planeeritud kasutusotstarvetele ja hoonestusele vastav parkimise ning parkimiskohtade arvu lahendamine lähtudes parkimismatiividest võttes aluseks vahevööndi normi, ette näha eraldi parkimiskohad puuetega inimestele;
 - tänavate (juurdepääsude) ja tänavatega ristumiste kõrgusarvud;
 - vajadusel määrata teekaitsevöönd ja selle ulatus.
- 4.4.9.8. Anda haljastuse ja heakorralduse põhimõtted:
- olemasoleva, säilitatava ja likvideeritava kõrg- ja madalhaljastuse iseloomustus ja kogus ning haljastuse protsent;
 - planeeritava kohustusliku kõrg- ja madalhaljastuse rajamine;
 - anda planeeritava ala heakorralduse lahendus;
 - käsitleda jäätmete sorteeritud kogumise vajadust;
 - vertikaalplaneerimise põhimõtted (maapinna kõrguse muutmine, sademete ärajuhtimine).
- 4.4.9.9. Esitada kitsenduste ja servituutide määramise vajadus ja ulatus, kus esitada ettepanek kinnisomandi kitsenduste ja realservituutide seadmiseks (tee- või muud servituudid).
- 4.4.10. Tehnovõrkude koondplaani iseloomustus
- 4.4.10.1. Anda olemasolev ja kavandatav krundijaotus.
- 4.4.10.2. Esitada olemasolev ja kavandatav hoonestus ning haljastus.
- 4.4.10.3. Näidata olemasolevate ja kavandatavate tehnovõrkude ja -rajatiste asukohad vastavalt võrguvaldajate tehnilistele tingimustele, mille taotleb detailplaneeringu koostaja.
- 4.4.10.4. Anda tehnovarustuse põhimõtteline lahendus (veevarustus, heitvee ja sademete vee kanalisatsioon, soojavarustus, elektrivarustus, gaasivarustus, välisvalgustus, sidevarustus, drenaaž).
- 4.4.10.5. Anda lubatud ja keelatud lahendused ehitiste ja rajatiste tehnovarustuse tagamisel, lokaalsete lahenduste lubatavus ja tingimused.
- 4.4.10.6. Näidata tehnovõrkudele reserveeritavad maa-alad. Tagada nõutavad rõhtvahekaugused hoonetest ja teistest tehnovõrkudest.
- 4.4.10.7. Ette näha tuleohutuse tagamine (hoonete tulepüsivus ja kujad).

- 4.4.10.8. Esitada tänavate välisvalgustuse põhimõtted, hüdrantide ja tuletõrje veevõtukohtade paiknemine.
- 4.4.10.9. Anda vertikaalplaneerimise põhimõtted ning sademetevee ja drenaaži ärajuhtimise lahendus.
- 4.4.10.10. Esitada tehnoorkude rajamise vajaduse koondtabel (planeeringu algatamise eelne ja planeeringuga kavandatud tehnoorkude rajamise vajadus).
- 4.4.10.11. Määrata tehnoorkude teenindamiseks vajalikud servituudid.
- 4.4.11. Kavandatavast keskkonnast ja hoonestusest ruumilise ettekujutuse saamiseks esitada detailplaneeringu lisana vähemalt üks planeeringulahenduse ruumiline illustratsioon vabas mõõtkavas.
- 4.4.12. Planeeringu juurde kuuluvad lisad, mis sisaldavad teavet planeeringu algatamise taotluse ning planeerimismenetluse käigus tehtud menelustoimingute ja koostöö kohta, planeeringu elluviimiseks vajalike tegevuste ja vajaduse korral nende järjekorra kohta ning muud planeeringuga seotud ja säilitamist vajavat teavet. Kui planeerimismenetluses viiakse läbi keskkonnamõju strateegiline hindamine, siis on keskkonnamõju strateegilise hindamise aruanne planeeringu juurde kuuluv lisa.

4.5. Planeeringu eskiislahenduse koosseis

Planeeringu eskiislahendus esitada Narva Linnavalitsuse Arhitektuuri- ja Linnaplaneerimise Ametile läbivaatamiseks ühes eksemplaris järgmises mahus:

- 4.5.1. Tiitelleht;
- 4.5.2. Eskiislahenduse seletuskiri (tehnoorkude põhjaliku kirjelduseta);
- 4.5.3. Situatsiooniskeem sobivas mõõtkavas;
- 4.5.4. Geodeetiline alusplaan, M 1:500;
- 4.5.5. Olemasolev olukord, M 1:500;
- 4.5.6. Planeeringuala kontaktvööndi funktsionaalsed ja linnaehituslikud seosed, sobivas mõõtkavas;
- 4.5.7. Eskiislahenduse põhijoonis krundi ehitusõigusega (krundi sihtotstarve või sihtotstarbed, hoonete suurim lubatud arv krundil, hoonete suurim lubatud ehitusalune pindala, hoonete suurim lubatud kõrgus), liiklusskeemi, parkimise ja haljastuse põhimõtetega, M 1:500;
- 4.5.8. Planeeringu eskiislahenduse ruumilised illustratsioonid vabas mõõtkavas;
- 4.5.9. Lähteseisukohad, ajalehe väljalõiked planeeringu menetlemisest;

Eskiislahenduse avaliku arutelu läbiviimise vajadus määratakse töö käigus.

4.6. Planeeringu koosseis:

- 4.6.1. Tiitelleht;
- 4.6.2. Sisukord;
- 4.6.3. Seletuskiri;
- 4.6.4. Situatsiooniskeem sobivas mõõtkavas;
- 4.6.5. Geodeetiline alusplaan, M 1:500;
- 4.6.6. Olemasolev olukord, M 1:500;
- 4.6.7. Planeeringuala kontaktvööndi funktsionaalsed ja linnaehituslikud seosed, sobivas mõõtkavas;
- 4.6.8. Planeeringu põhijoonis, M 1:500;
- 4.6.9. Tehnoorkude koondplaan, M 1:500;
- 4.6.10. Planeeringulahenduse ruumilised illustratsioonid vabas mõõtkavas;

- 4.6.11. Lisad (Narva Linnavolikogu otsused ja Narva Linnavalitsuse korraldused, ajalehe väljalõiked planeeringu menetlemisest, tehnilised tingimused, muud materjalid menetlustoimingute ja koostöö kohta);
- 4.6.12. Planeeringu kooskõlastajate kirjad ning kooskõlastuste koondtabel;

Komplekteerida kaustad nii, et oleks selgelt eristatavad detailplaneering ning selle lisad. Detailplaneering koosneb seletuskirjast ja joonistest (PlanS § 3 lg 2), kõik ülejäänud dokumendid on planeeringu lisad ning moodustavad eraldi osa kausta lõpus või eraldi kausta.

4.7. Planeeringu esitamine ja kooskõlastamine

- 4.7.1. Planeering esitatakse Narva Linnavalitsuse Arhitektuuri- ja Linnaplaneerimise Ametile avalikule väljapanekule suunamiseks paber kandjal vähemalt kahes eksemplaris. Lisaks tuleb esitada planeeringu põhijoonis, tehnovõrkude koondplaan, seletuskiri ja planeeringulahenduse ruumiline illustratsioon .pdf failina.
- 4.7.2. Lõplik detailplaneering koos nõutavate kooskõlastustega esitada Narva Linnavalitsuse Arhitektuuri- ja Linnaplaneerimise Ametile kahes eksemplaris paber kandjal menetlemiseks ja kolmes eksemplaris elektronkandjal (seletuskiri – .doc, .pdf; joonised – .dgn, .dwg ja .pdf; muud materjalid – .pdf) kehtestamiseks. Vähemalt üks planeeringu eksemplar peab sisaldama originaalkooskõlastusi.
- 4.7.3. Detailplaneeringu vastuvõtmiseks vajalike kooskõlastuste loetelu:
- Päästeamet;
 - Narva Linnavalitsuse Linnamajandusamet;
 - Narva Linnavalitsuse Arhitektuuri- ja Linnaplaneerimise Amet;
 - Planeeringualasse jäävate ja seda teenindavate tehnovõrkude valdajad;
 - Kaasata detailplaneeringu koostamisse planeeringuala piirinaabrid.

Kooskõlastused võtta vastavatele joonistele. Esitada kooskõlastuste koondtabel, lisades informatsiooni kooskõlastava instantsi nimi ja kooskõlastuse kuupäev, kooskõlastuse sisu ja märkused ning kooskõlastaja amet, nimi ja kontaktnumber ning info millisel joonisel kooskõlastus asub.

Detailplaneering suunatakse pärast vastuvõtmist avalikule väljapanekule. Kui avaliku väljapaneku ja avaliku arutelu tulemuste alusel tehtud muudatused muudavad detailplaneeringu põhilahendusi, korratakse detailplaneeringu kooskõlastamist valitsusasutustega, kelle valitsemisalas olevaid küsimusi muudatus puudutab.

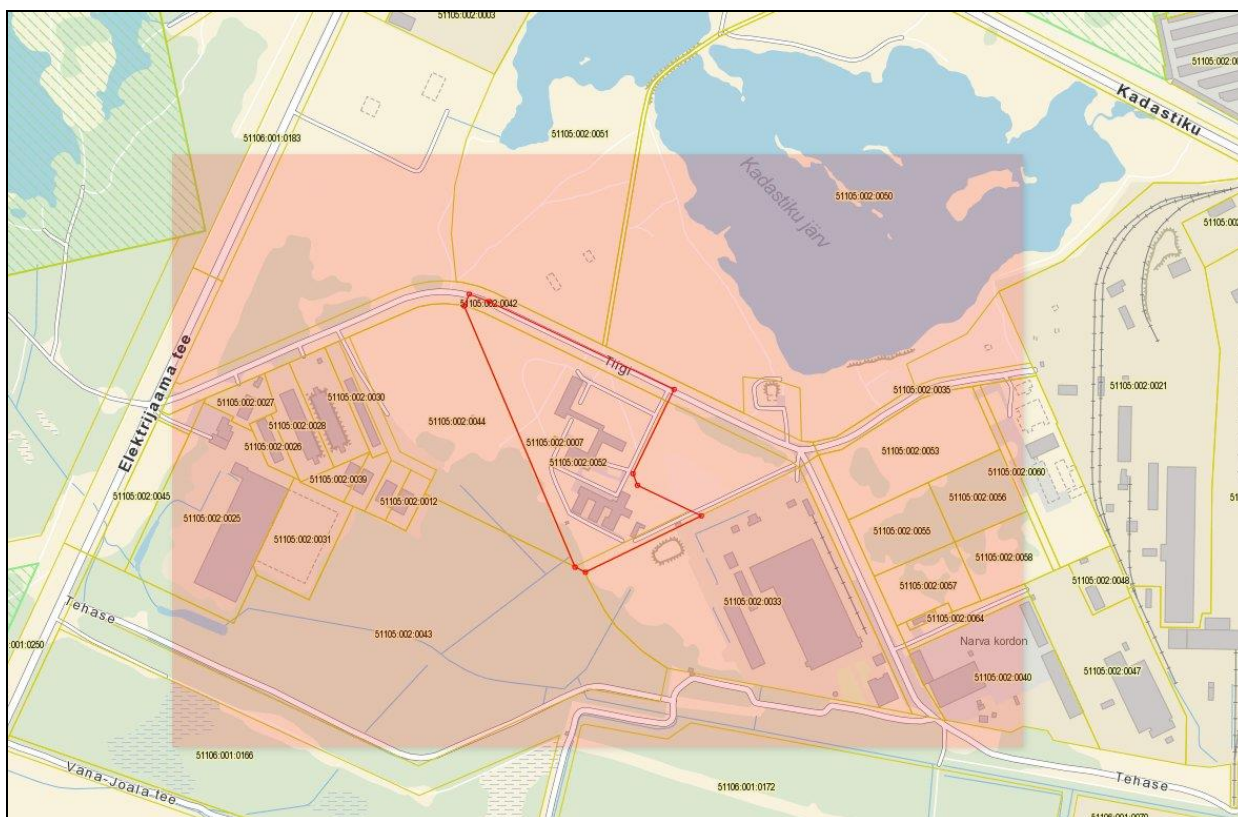
5. RAKENDUSSÄTTED

- 5.1.** Narva linna Arhitektuuri- ja Linnaplaneerimise Ametil avaldada otsus ajalehes „Põhjarannik“ ja „Торгод“, Ametlikes Teadeannetes ning ameti veebilehel.
- 5.2.** Tunnistada kehtetuks Narva linnavolikogu 14.08.2014 otsus nr 96 „Tiigi tn 4 maa-ala detailplaneeringu koostamise algatamine“.
- 5.3.** Otsus jõustub seadusega ettenähtud korras.
- 5.4.** Otsust on võimalik vaidlustada Tartu Halduskohtu Jõhvi kohtumaja 30 päeva jooksul arvates otsuse teatavakstegemisest.

Aleksandr Jefimov
Linnavolikogu esimees

Narva Linnavolikogu _____ 2018 otsuse nr _____ juurde

Tiigi tn 4 maa-ala detailplaneeringu asukohaskeem
Planeeringuala liigikaudne pindala 5,1 ha



— PLANEERINGUALA PIIR

□ KONTAKTALA

Narva Linnavalitsuse Arhitektuuri- ja Linnaplaneerimise Amet

JUUNI 2018